

7) 纤蛙亚属 *Hylarana* (*Hylarana*) Tschudi, 1838

*Hylarana* Tschudi, 1838, Classif. Batr., : 37. Type species: *Hyla erythraea*.

*Rana* (*Hylarana*): Boulenger, 1920, Rec. Indian Mus., 20: 5, 123.

*Rana* (*Hylarana*): Bourret, 1942, Batr. Indochine., Hanoi, : 230.

*Hylarana* (*Temuirana*) Fei, Ye et Huang, 1990, Key Chinese Amph. : 139. Type species: *Rana taipehensis* van Denburgh, 1909, by original designation. Synonymy by Dubois, 1992: 328.

*Rana* (*Hylarana*): Dubois, 1992, Bull. Mens. Soc. Linn Lyon, Paris, 61(10): 328.

鼻骨窄长与额顶骨和蝶筛骨均分离；肩胸骨基部中度分叉；舌角前突长而直。指、趾吸盘小，有腹侧沟；趾间约为半蹼。体形窄长；吻长而尖出；四肢细长；背侧褶细。雄蛙肱前和肩上方无腺体，无声囊或有声囊。

蝌蚪体背侧或腹面无腺体；口部位于吻部腹面，下唇乳突2排，其间距宽，外排乳突长，呈须状；上唇齿1排，下唇齿2排；出水孔位于体左侧，有游离管；肛孔位于尾基部尾鳍中央(*Rana taipehensis*, 刘承钊和胡淑琴, 1961a), 呈短管状。

成体生活于静水坑或沟渠旁草丛中。

每个卵胶囊内含卵1粒。卵径1.2—1.3mm，动物极具色素，植物极乳黄或乳白色。

本亚属已知4种，分布于亚洲东南部热带和亚热带地区；2个种在中国有分布，主要见于近热带省(区)。

## 种检索表

- 背部有4—5条纵线纹，其间有斑；吻长而尖；后肢前伸胫跗关节达吻端或超过吻端……………  
 ……………长趾纤蛙 *H. (H.) macrodactyla*  
 背部有1对细纵线纹，其间无斑；吻较长而尖；后肢前伸胫跗关节达鼻孔与眼之间……………  
 ……………台北纤蛙 *H. (H.) taipehensis*

(222) 长趾纤蛙 *Hylarana* (*Hylarana*) *macrodactyla* Günther, 1858 (图 671—图 673)

*Hylarana macrodactyla* Günther, 1858, Arch. Naturgesch., 24: 323. Type locality: “China”; 1858, Cat. Batr. Salient. Coll. Brit. Mus., London, : 72. Type locality: “Hong Kong”, and “China”; restricted to Hong Kong (China) by Taylor, 1962, Univ. Kansas Sci. Bull., 43: 421—423. Syntypes: BMNH(6 specimens); Song, Jiang, Zou and Shi, 2002, Herpetol. Sinica, 9: 71.

*Rana trivittata* Hallowell, 1860, Proc. Acad. Nat. Sci. Philadelphia, 12: 504. Type locality: Hong Kong, China. Holotype: not stated.

*Hylarana macrodactyla*: Günther, 1864, Rept. Brit. India, : 424.



*Hylarana subcaerulea* Cope, 1868, Proc. Acad. Nat. Sci. Philadelphia.: 140. Type locality: Rangoon, Burma. Syntypes: MCZ 624—26.

*Rana macrodactyla*: Boulenger, 1882, Cat. Batr. Salient. Coll. Brit. Mus., London: 54.

*Rana (Hylarana) macrodactyla*: Boulenger, 1920, Rec. India Mus., Calcutta, 20: 125, 155—157.

*Rana (Limnodytes) macrodactyla*: Bourret, 1927, Fauna Indochine, Vert., 3: 264.

*Hylarana (Tenuirana) macrodactyla*: Fei, Ye and Huang, 1990, Key Chinese Amph. Chongqing, : 142.

*Rana (Hylarana) macrodactyla*: Bourret, 1941, Annexe Bull. Gen. Instr. Publique, Hanoi, 1941: 26; Dubois, 1986, Alytes, 5: 42, by implication. Dubois, 1992, Bull. Mens. Soc. Linn., Lyon, 61(10): 328.

**鉴别特征** 体及后肢细长；背部及体侧共有 5 条黄色纵线纹，其间有深色斑；吻长而尖；后肢前伸时胫跗关节达吻端或超过吻。

**形态** 依据海南文昌、儋州、吊罗山(26 雄、14 雌和卵)标本。

成体：体较小而明显细长，雄蛙体长 28mm，雌蛙体长 40mm 左右，其他部位量度数据见表 384。头长明显大于头宽；吻长约为眼径的 1.5 倍，吻端突出下唇颇多；吻棱钝；颊部略向外侧倾斜，颊面略凹；鼻孔近吻端，鼻间距等于眼间距；鼓膜大而清晰，距眼后角很近，雌蛙的小于眼径，雄蛙的略大；犁骨齿两短行(雌蛙较雄蛙的明显)，略向中线倾斜，二者相离甚远。

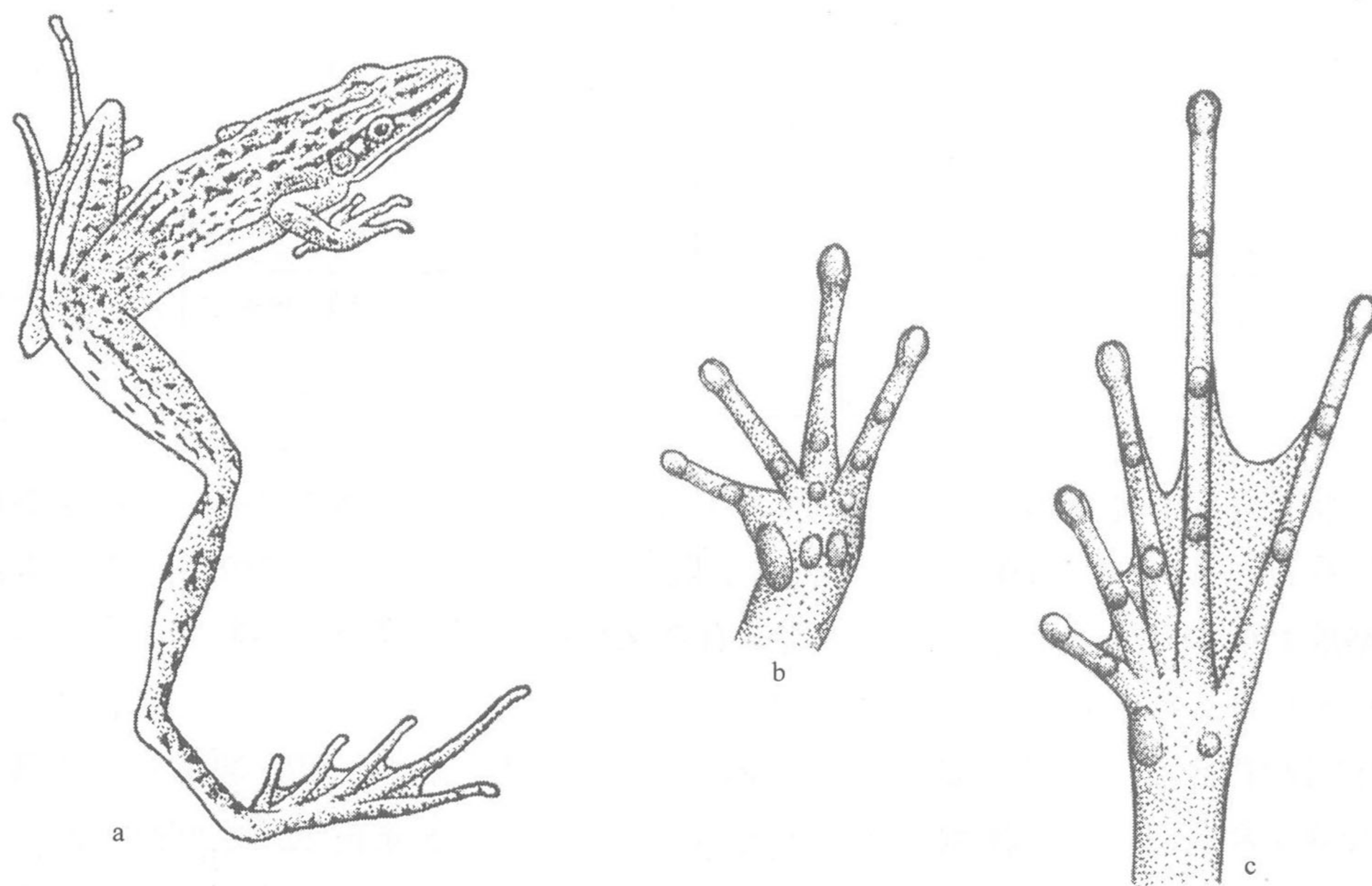


图 671 长趾纤蛙 *Hylarana (Hylarana) macrodactyla* Günther

a. 成体(仿 Boring, 1934—1936); b. 手部 腹面观; c. 足部 腹面观[b、c 标本号: (CIB)3631, ♂, 海南儋州]



前肢较细弱,前臂及手长不到体长之半;指端吸盘很小,第一指者较圆而无沟,其他指者腹侧均有沟;第一、第二指等长,短于第四指;关节下瘤大而很明显;外侧2指指基下瘤距近端关节下瘤远;掌突3个,一般内侧者大,椭圆形,外侧的较窄长,雌蛙的较雄蛙的清晰。后肢细长,约为体长的1.9倍,前伸贴体时胫跗关节达吻端或略前;胫长大于体长之半;左、右跟部重叠甚多,胫部显然比股部长,跗足长约为胫长的1.6倍;趾端与端指同;趾均细长,第三趾略短于第五趾,第五趾超过第四趾近端第二关节下瘤,而第三趾仅达第二关节下瘤;趾间蹼不发达,第三、第四、第五趾的蹼仅达近端第二关节下瘤;外侧蹼间蹼达蹼基部;关节下瘤适中;内蹼突卵圆,外蹼突小而圆。

表 384 长趾纤蛙成体量度(海南)

Table 384 Measurements of adults of *Hylarana (Hylarana) macrodactyla* Günther (Hainan)

单位: mm

项目	10♂♂	10♀♀	项目	10♂♂	10♀♀
体长	27.0—29.8	37.5—42.3	前臂及手长	11.8—13.2	15.5—18.2
SVL	28.0	39.8	LAHL	40.0%	42.4%
头长	10.5—11.5	14.0—16.1	手长	7.3—8.3	9.5—11.5
HL	11.0	15.0	HAL	7.8	10.6
	38.8%	37.7%		28.0%	26.0%
头宽	7.6—8.6	10.5—11.4	后肢长	49.0—56.0	67.0—85.0
HW	7.9	10.9	HLL	52.5	76.9
	28.2%	27.3%		187.0%	193.0%
吻长	4.6—5.5	6.5—7.8	胫长	14.7—17.0	19.8—26.2
SL	5.3	7.3	TL	15.8	23.4
	18.8%	18.2%		56.5%	58.8%
眼径	3.3—3.7	3.8—4.4	跗足长	24.4—27.7	32.9—41.2
ED	3.4	4.2	TFL	25.7	37.5
	15.2%	10.3%		91.7%	94.0%
鼓膜	3.5—4.1	3.1—3.6	足长	16.2—19.8	22.8—28.9
TD	3.7	3.3	FL	17.8	26.0
	13.2%	8.3%		62.5%	65.2%

皮肤较光滑。背侧褶细窄,自眼后方至胯部;鼓膜后方至体侧又有一条断续侧褶与背侧褶平行;眼下方到口角后的颌腺明显;股、胫部背面各有2—3条纵行腺褶;股后腺大,略成长椭圆形,位于股后远端;跗部有2条跗褶。腹面光滑,多数标本有分散的小腺体;股后部有扁平疣。

生活时背面鲜绿色或深棕色;鼓膜及体侧棕色;从吻端到肛部一般都有一条黄色脊线,背侧褶和鼓膜后方至体侧的断续侧褶亦为黄色,以上5条黄纵纹之间有不规则的黑色斑点;唇缘颌腺黄色,很明显;四肢背面棕色或红黄色,有黑色或深色横纹,股后缘有2—3条黑色纵纹;腹面乳黄色或灰白色,四肢腹面稍黄。液浸标本背面肉色,斑纹棕



褐或深或浅；腹面黄白色，无斑纹。

第二性征：雄蛙体小；鼓膜较大，婚垫小呈浅灰色；雄性线在背侧略显，微带粉红色，腹侧无；有吻腺[Snout gland, Liu (1936: 120)]; 无声囊。

卵：剖视 9 月 11—15 日采于海南文昌的雌蛙，卵已发育成熟；卵径 1.3mm 左右，动物极棕褐色，约为卵的 1/2，植物极乳黄色。

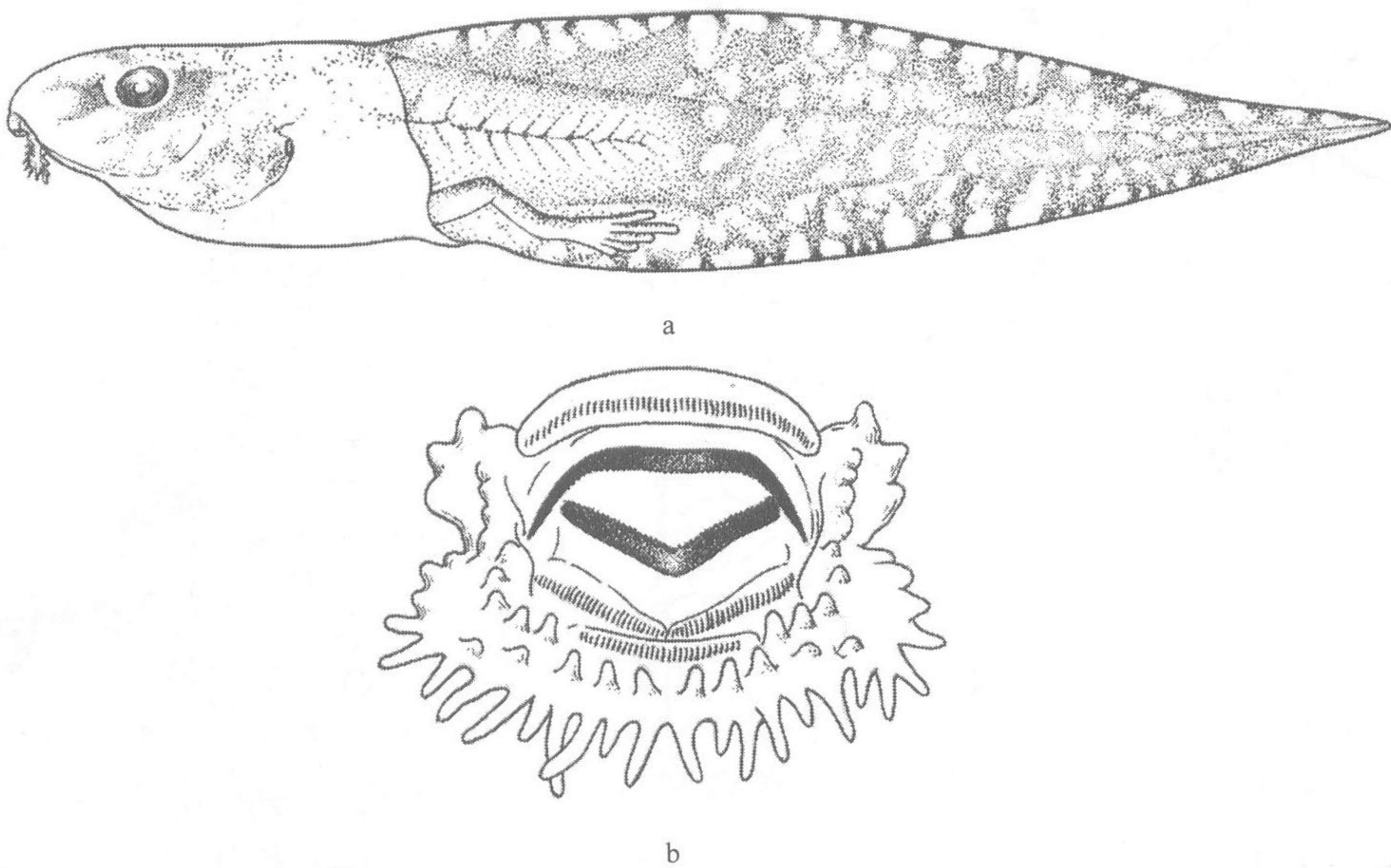


图 672 长趾纤蛙 *Hylarana (Hylarana) macrodactyla* Günther 蝌蚪，海南那大  
a. 侧面观；b. 口部(仿 Pope, 1931)

蝌蚪：据 Pope (1931)记载，该蝌蚪尾末端尖，尾长约为体长的两倍；唇齿式为 I/1+1 : I，下唇乳突两排，外排长，成须状；口角处副突较多；尾部有深浅相间的麻斑。查看的 114 个蝌蚪，变异不大，个别蝌蚪的下唇齿内行缺或一侧缺，下唇齿外排略有长短变异。

**生物学资料** 该蛙常栖息于海拔 250m 以下的长满杂草的静水洼地或水塘边以及水稻田边草丛中，有的也栖于流溪或沟渠旁的草丛中。白昼极难发现其踪迹，夜间出外在杂草丛中活动者较多。1964 年 7 月 25 日在海南儋州采到 5 只雌蛙，腹内有未成熟和成熟的卵，其中有 3 只标本可透过腹部皮肤看到卵群。9 月 11—16 日又在文昌采到 4 只雌蛙，透过皮肤均可看到卵粒。剖视雌蛙：腹内卵粒大，动、植物极颜色分明，输卵管很膨大或较膨大，每侧卵巢分为 5 叶左右，左侧卵巢有成熟卵 89—220 粒，右侧 56—207 粒，每只雌蛙可产卵 300 粒左右。此外，在成熟卵之间还有发育时期不同的小卵，卵径 0.4mm 时，动物极开始具色素。根据以上雌蛙怀卵情况，该蛙可能每年繁殖期很长，雌蛙可产卵 2 次以上。



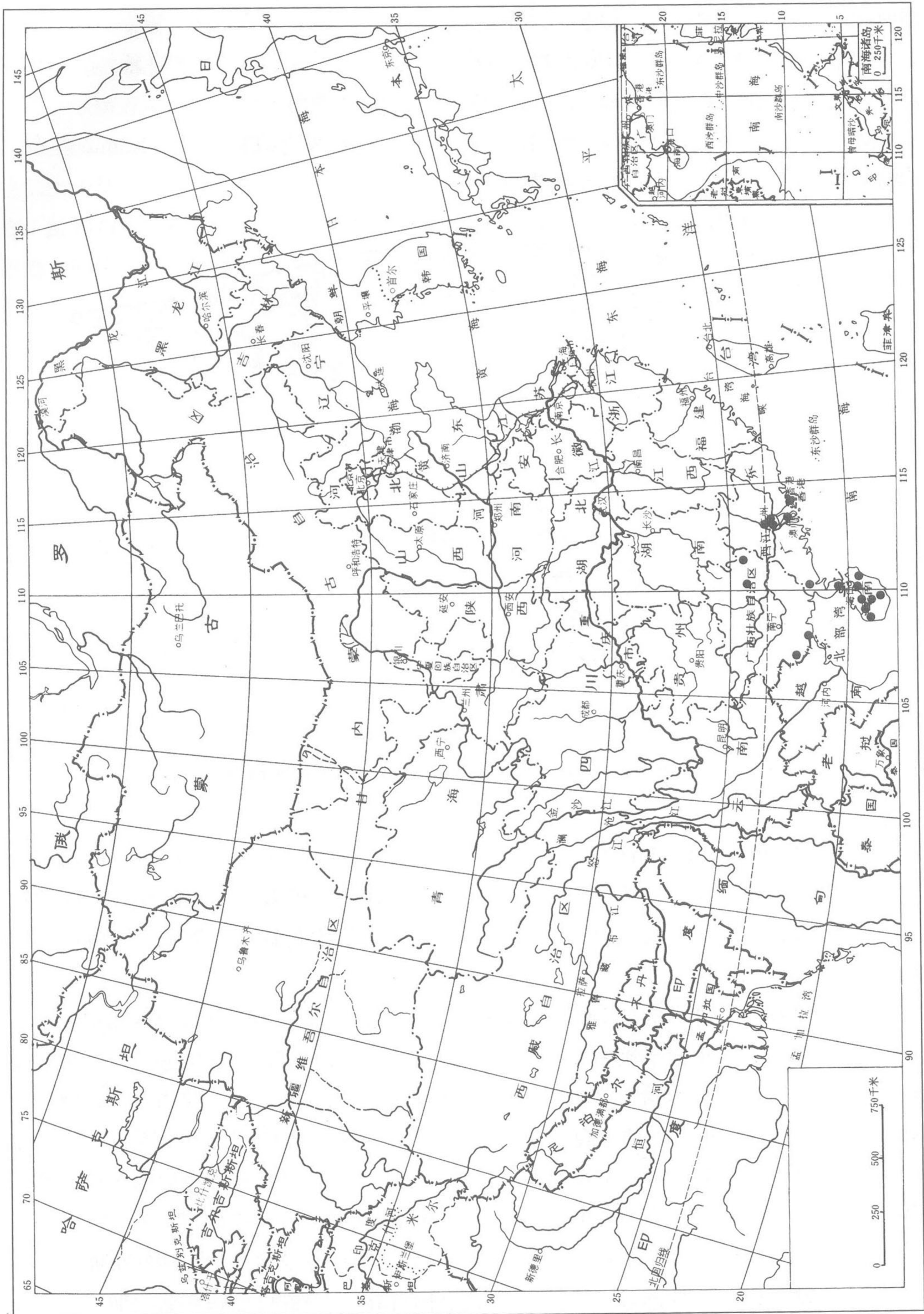


图 673 长趾纤蛙 *Hylarana (Hylarana) macrodactyla* Günther 分布图



**地理分布** 福建?、江西(九连山?)、湖北(宜昌?)、广东(广州、花县、三水、廉江、徐闻)、香港、澳门、海南(文昌、澄迈、儋州、东方、昌江、白沙、陵水吊罗山)、广西(凭祥、金秀、贺县、东兴); 越南, 缅甸, 泰国, 柬埔寨。

(223) 台北纤蛙 *Hylarana (Hylarana) taipehensis* (van Denburgh, 1909) (图 674—图 676)

*Rana taipehensis* van Denburgh, 1909, Proc. Calif. Acad. Sci. (4)3: 56. Type locality: Taipei (Taipei City), Formosa (Taiwan Prov.), China. Holotype: (CAS)18007.

*Hylarana taipehensis*: Bourret, 1937, Annexe Bull. Inst. Publ. Hanoi, 4: 33.

*Hylarana (Tenuirana) taipehensis*: Fei, Ye and Huang, 1990, Key Chinese Amph., Chongqing, : 141—142.

*Rana (Hylarana) taipehensis*: Bourret, 1942, Batr. Indochine, Hanoi, : 385; Frost(ed.), 1985, Amph. Species World, : 516, by implication.

*Rana (Hylorana) taipehensis*: Liu and Hu, 1961, Chinese Tailless Amph.: 199.

**鉴别特征** 体细长; 背侧褶金黄色, 其间绿色; 吻较长而尖; 后肢前伸胫跗关节达鼻孔或鼻眼之间。

**形态** 依据海南(100 雄、47 雌、37 幼及蝌蚪), 广东广州(卵)。

**成体**: 体小而细长。雄蛙体长 29mm, 雌蛙体长 39mm 左右, 其他部位量度数据见表 385。头平扁, 头长显然大于头宽; 吻较长而尖, 约为眼径的 1.5 倍; 吻端突出下唇颇多; 吻棱清晰, 斜达吻端, 颊部略向外侧倾斜; 鼻孔近吻端, 鼻间距与眼间距几乎相等; 鼓膜大而明显, 距眼后角很近, 雄蛙的鼓膜与眼径相等, 雌蛙的略小; 舌长梨形, 后端缺刻深; 犁骨齿在鼻孔内侧, 略向中线倾斜, 而左、右不相遇。

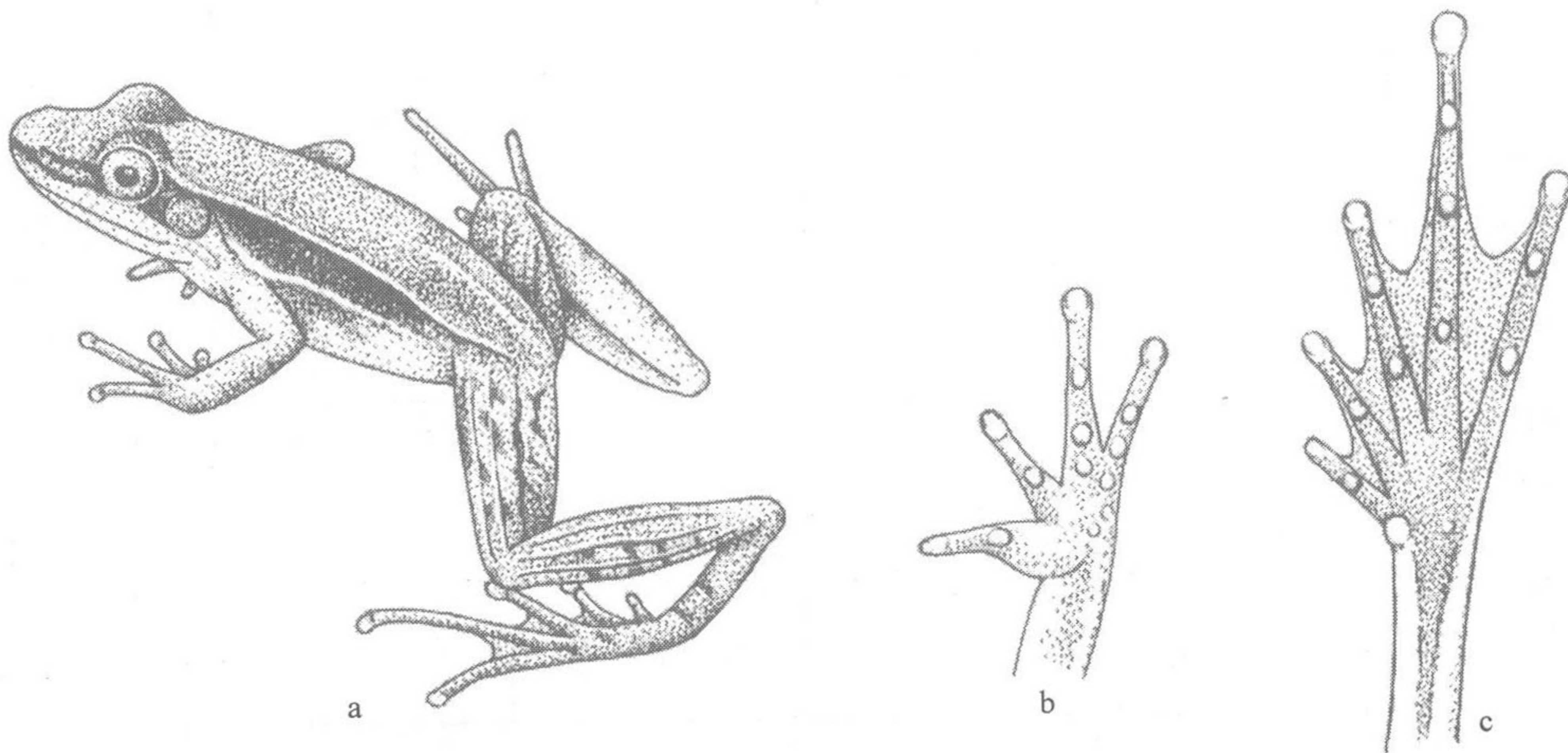


图 674 台北纤蛙 *Hylarana (Hylarana) taipehensis* (van Denburgh), 成体, (CIB)583790, ♂, 云南河口  
a. 背面观; b. 手部 腹面观; c. 足部 腹面观